



RUS

## ПАСПОРТ ИЗДЕЛИЯ

Душевые аксессуары для смесителей скрытого монтажа

### Уважаемый покупатель!

Благодарим Вас за выбор продукции торговой марки IDDIS®. Наша продукция полностью соответствует всем техническим стандартам и санитарно-гигиеническим нормам, действующим на территории РФ. Пожалуйста, перед установкой и использованием приобретенного Вами изделия ознакомьтесь с инструкцией по его установке и эксплуатации.

## КОМПЛЕКТНОСТЬ

Настенный излив для ванны:

1. Излив
2. Декоративная чашка (отражатель)
3. Паспорт изделия
4. Ключ для монтажа/демонтажа аэратора\*

\*В зависимости от модели и комплектации изделия

KZ

## БҰЙЫМНЫҢ ТӨЛҚҰЖАТЫ

Жасырын монтаж араластырғыштарға арналған душ аксессуарлары

### Құрметті тұтынушы!

IDDIS® сауда белгісінің өнімін таңдағаныңыз үшін Сізге алғыс айтамыз. Біздің өніміміз РФ аумағында әрекет ететін барлық техникалық стандарттарға және санитарлық-гигиеналық нормаларға толықтай сәйкес келеді. Сатып алған бұйымыңызды орнату және пайдалану алдында оны орнату және пайдалану жөніндегі нұсқаулықпен танысуыңызды сұраймыз.

## ЖИЫНТЫҚТЫЛЫҒЫ

Шүмек

- |       |                                                        |         |
|-------|--------------------------------------------------------|---------|
| 1 шт. | 1. Шүмек                                               | 1 дана. |
| 1 шт. | 2. Сәндік шыныаяқ (тойтарғыш)                          | 1 дана. |
| 1 шт. | 3. Бұйымның паспорты                                   | 1 дана. |
| 1 шт. | 4. Ауалағышты монтаждауға/демонтаждауға арналған кілт* | 1 дана. |

\*Үлгілеріне байланысты.

## ИНСТРУКЦИЯ ПО УСТАНОВКЕ

Для правильной и качественной установки настоятельно рекомендуем воспользоваться услугами квалифицированных специалистов. Квалифицированными специалистами являются сотрудники организаций и индивидуальные предприниматели, одним из основных видов деятельности которых является оказание услуг по установке, наладке и подключению санитарно-технических изделий к системе водоснабжения и водоотведения.

### Описание

1. Прежде всего, необходимо точно определить местоположение всех сантехнических приборов и организовать разводку водопроводных труб путем штробирования стены от смесителя скрытого монтажа в намеченную точку размещения настенного излива для ванны. Обеспечьте надежное крепление водопроводной трубы к стене.
2. Произведите чистовую отделку стены с учетом размеров резьбовых соединений настенного излива.
3. Винтите настенный излив для ванны через декоративный отражатель в подготовленное отверстие в стене, предварительно уплотнив резьбовую часть изоляционным материалом. У излива предварительно следует выкрутить аэратор.
4. На время отделки стены хромированные части корпуса излива необходимо защитить от повреждений.
5. Откройте подачу холодной и горячей воды на небольшой промежуток времени, после чего закройте подачу воды и установите (закрутите) аэратор на место.

Внимание: для нормального функционирования излива показатель давления воды должен быть равен 0,3 МПа (разница давления горячей и холодной воды  $\pm 10\%$ ). Максимальная

## ОРНАТУ ЖӨНІНДЕГІ НҰСҚАУЛЫҚ

Дұрыс және сапалы орнату үшін білікті мамандардың қызметін пайдалануға кеңес береміз. Білікті мамандар қызметінің негізгі түрлерінің бірі болып санитарлық-техникалық бұйымдарды орнату, күйлеу және сумен қамту жүйесіне жалғау және суды бұру қызметтерін көрсететін ұйымдар мен жеке кәсіпкерлердің қызметкерлері болып табылады.

### Сипаттамасы

1. Ең алдымен, барлық сантехникалық құрылғылардың орналасқан жерін дәл анықтау керек және ваннаға арналған қабырға шүмегін орналастыру үшін қабырғаға жасырын монтажды араластырғыштан қабырғаларды тесу арқылы су жүретін құбырларды ұйымдастыру қажет. Су жүру құбырының қабырғаға сенімді бекітілуін қамтамасыз етіңіз.
2. Қабырғалық шүмектің бұрандалы қосылыстарының өлшемдерін ескере отырып, қабырғаға әрлеу жасаңыз.
3. Ваннаға арналған қабырға шүмегін сәндік шағылдырғыш арқылы қабырғаға дайындалған тесікке бұрап, оқшаулағыш материалмен бұрандалы бөлікті алдын-ала тығыздаңыз. Алдын ала шүмектің аэраторын бұрап алған жөн.
4. Қабырғаларды әрлеу кезінде шүмек корпусының хромдалған бөліктері зақымданудан қорғалуы керек.
5. Аз уақытқа салқын су мен ыстық судың берілісін ашыңыз, содан кейін судың берілісін жабыңыз және аэраторды орнына орнатыңыз (бұрап салыңыз).

Назар аударыңыз: шүмектің қалыпты жұмыс істеуі үшін су қысымының көрсеткіші 0,3 МПа-ға тең болуы керек (ыстық және суық су қысымының айырмашылығы  $\pm 10\%$ ). Судың мак-

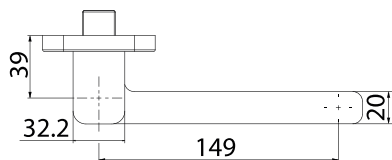
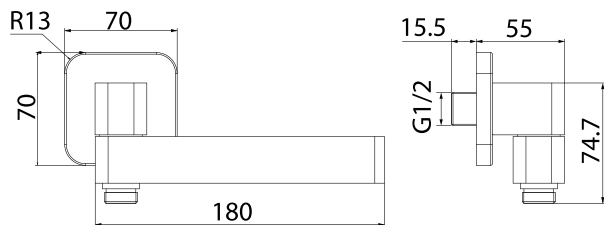


Рис. 2/2-сур.

Арт. SLISB0Si63  
Арт. SLIBL0Si63

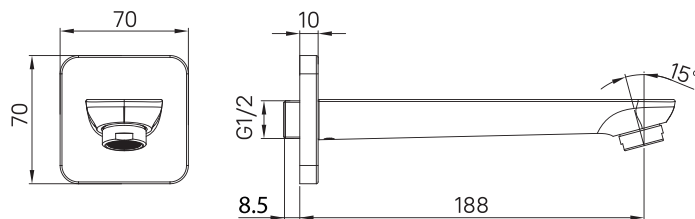


Рис. 1/1-сур.

Арт. SLISB00i63  
Арт. SLIBL00i63

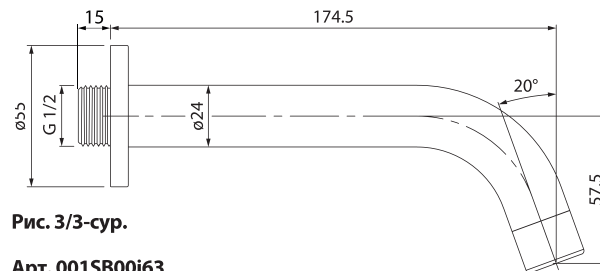


Рис. 3/3-сур.

Арт. 001SB00i63

температура воды +75 °С.

Рекомендуется установка фильтров грубой очистки воды не более 100 мкр как для холодной, так и для горячей воды.

Во избежание повреждения гальванопокрытия используйте в необходимых случаях инструмент с мягкими накладками.

### ПРОФИЛАКТИКА И УХОД ЗА ИЗДЕЛИЕМ

Используйте излив по назначению. Запрещается физическое давление на излив (держаться за излив, вешать принадлежности для ванной комнаты и т. п.). Во избежание появления на корпусе излива пятен необходимо регулярно очищать его щадящими моющими средствами для хромированных изделий. Не оставляйте надолго моющее средство на поверхности, после применения тщательно смойте его водой. При уходе за изливом ЗАПРЕЩАЕТСЯ использовать абразивные вещества и материалы, а также химические вещества, содержащие высокий процент кислот и щелочи. Во избежание поломки излива необходимо исключить возможность замерзания в нем воды.

### ТРАНСПОРТИРОВКА И ХРАНЕНИЕ

Излив следует перевозить любым видом транспорта с предохранением их от попадания атмосферных осадков и механических повреждений в транспортных средствах согласно правилам перевозки грузов, действующим на каждом виде транспорта.

Излив необходимо хранить в сухих закрытых помещениях при температуре от -10 до +20 °С и относительной влажности не более 65% на расстоянии не менее 1 метра от отопительных приборов с предохранением от попадания на изделия солнечных лучей. В помещении не рекомендуется хранить химически активные вещества, разлагающие пластмассу, лакокрасочные и полимерные покрытия.

симальды температурасы +75 °С.

Салқын су мен ыстық су үшін 100 мкр-ден аспайтын су тазартқыш сүзгілерді орнату ұсынылады.

Гальвандық жабынның зақымдалуына жол бермеу үшін қажетті жағдайда жұмсақ бастырмалары бар құралды пайдаланыңыз.

### БҰЙЫМНЫҢ ПРОФИЛАКТИКАСЫ ЖӘНЕ ОҒАН КҮТІМ ЖАСАУ

Используйте излив по назначению. Запрещается физическое давление на излив (держаться за излив, вешать принадлежности для ванной комнаты и т. п.). Во избежание появления на корпусе излива пятен необходимо регулярно очищать его щадящими моющими средствами для хромированных изделий. Не оставляйте надолго моющее средство на поверхности, после применения тщательно смойте его водой. При уходе за изливом ЗАПРЕЩАЕТСЯ использовать абразивные вещества и материалы, а также химические вещества, содержащие высокий процент кислот и щелочи. Во избежание поломки излива необходимо исключить возможность замерзания в нем воды.

### ТАСЫМАЛДАУ ЖӘНЕ САҚТАУ

Шүмекті көліктің әрбір түрінде қолданылатын жүктерді тасымалдау ережелеріне сәйкес көлік құралдарында атмосфералық жауын-шашыннан және механикалық зақымданудан сақтана отырып, көліктің кез келген түрімен тасымалдаған жөн.

Шүмекті құрғақ жабық үй-жайларда температурасы -10-нан +20 °С-қа дейін және салыстырмалы ылғалдылығы 65% - дан аспайтын жылыту аспаптарынан кемінде 1 метр қашықтықта, бұйымдарға күн сәулесінің түсуінен сақтай отырып сақтау қажет. Үй-жайда пластмассаны, лак-бояу және полимер жабындарды ыдырататын химиялық белсенді заттарды сақтау ұсынылмайды.

## ГАРАНТИЙНЫЕ ОБЯЗАТЕЛЬСТВА

Гарантийные обязательства дают право на бесплатное устранение дефектов изделия в течение 3 лет. В случае использования изделия в офисах, предприятиях сферы обслуживания, общественного питания, здравоохранения и других местах общественного пользования, гарантийный срок составляет 3 месяца. Срок службы: 5 лет. Гарантийный срок исчисляется с даты приобретения изделия в розничной торговой точке при условии соблюдения правил установки, эксплуатации, ухода и обслуживания. Для подтверждения даты покупки необходимо предъявить кассовый чек и корректно заполненный гарантийный талон с указанием артикула изделия, даты продажи и с четкой подписью продавца и/или печатью торгующей организации.

В случае неисправности необходимо обратиться к специалистам, проводившим установку изделия, для устранения дефектов негарантийного характера и только затем в сервисный центр. Работы по настройке и регулировке изделия входят в обязанности специалиста, осуществляющего монтаж (установку), и не являются поводом для обращения в сервисный центр.

Данные гарантийные обязательства дополняют права потребителей, установленные действующим законодательством РФ, и ни в коем случае их не ограничивают.

Заменяемые детали переходят в собственность сервисного центра. Производитель оставляет за собой право вносить в конструкцию изменения, не ухудшающие технические и эксплуатационные характеристики изделия.

## КЕПІЛДІК МІНДЕТТЕМЕЛЕР

Кепілдік міндеттемелері бұйымның ақауларын 3 жыл бойы тегін жоюға құқық береді. Бұйымды кеңселерде, қызмет көрсету, денсаулық сақтау саласының кәсіпорындарында және қоғамдық пайдаланудың басқа орындарында пайдаланған жағдайда, кепілдік мерзімі 3 айды құрайды. Қызмет мерзімі: 5 жыл. Кепілдік мерзімі орнату, пайдалану, күтім жасау және қызмет көрсету ережелерін сақтаған кезде бұйымды бөлшек сауда желілерінде сатып алған күннен бастап есептеледі. Сатып алу күнін растау үшін кассалық чекті және бұйымның артикулы, сатылған күні және сатушының нақты қолы және/немесе сатқан ұйымның мөрі бар және дұрыс толтырылған кепілдік талонын көрсету қажет.

Ақаулық пайда болған жағдайда кепілдік сипаты жоқ ақауларды жою үшін бұйымды орнатқан мамандарға және содан кейін ғана сервистік орталыққа хабарласу керек. Бұйымды күйлеу және ретке келтіру жөніндегі жұмыстар монтаждауды (орнатуды) жүргізген маманның міндеттеріне кіреді және сервистік орталыққа хабарласу үшін себеп болып табылмайды.

Аталмыш кепілдік міндеттемелері РФ-ң қолданыстағы заңнамасымен белгіленген тұтынушылардың құқықтарын толықтырады және еш жағдайда оларды шектемейді.

Алмастырылған бөлшектер сервистік орталықтың меншігіне өтеді. Өндіруші бұйымның құрылымына оның техникалық және пайдалану сипаттамаларын нашарлатпайтын өзгертулер енгізуге құқылы.

**ГАРАНТИЯ НЕ РАСПРОСТРАНЯЕТСЯ НА ДЕФЕКТЫ, ВОЗНИКШИЕ:**

- в результате повреждений при перевозке изделия после передачи его покупателю;
- в результате неквалифицированной установки изделия;
- по не зависящим от производителя причинам (перепады давления в водопроводной сети, низкое качество и загрязнённость воды и т. п.);
- в результате несоблюдения требований инструкции по уходу и обслуживанию;
- в результате механического повреждения изделия, воздействия химических и абразивных веществ, агрессивных моющих средств;
- в результате естественного износа изделия и его составных частей (уплотнителей, декоративных накладок и т. п.);
- в случае эксплуатации изделия при  $t^{\circ}$  ниже  $0^{\circ}\text{C}$ ;
- в случае использования изделия не по назначению.

**КЕПІЛДІК МЫНАДАЙ ЖАҒДАЙЛАРДА ТҮЫНДАҒАН АҚАУЛАРҒА ТАРАЛМАЙДЫ:**

- бұйымды сатып алушыға табыстағаннан кейін тасымалдау кезінде зақымдалу нәтижесінде туындаған ақауларға;
- бұйымды біліксіз орнату нәтижесінде туындаған ақауларға;
- өндірушіге тәуелденбейтін себептерге (су өткізу желісінде қысымның ауытқуы, судың төмен сапасы мен ластануы және т.с.с.) байланысты туындаған ақауларға;
- күтім жасау және қызмет көрсету жөніндегі нұсқаулықтың талаптарын орындамау нәтижесінде туындаған ақауларға;
- бұйым механикалық зақымдалу нәтижесінде, химиялық және абразивтік заттарды, агрессивиялық жуғыш заттардың әсерінен туындаған ақауларға;
- бұйым мен оның құрамдас бөліктерінің (тығыздамалары, сәндік бастырмалар және т.с.с.) табиғи тозуы нәтижесінде туындаған ақауларға;
- бұйым  $0^{\circ}\text{C}$ -ден төмен  $t^{\circ}$ -да пайдаланылған кезде;
- бұйымды тағайындалуы бойынша пайдаланбаған жағдайда.



RUS

## Отметки о продаже изделия

Внешний вид и комплектация изделия проверяются в момент покупки.  
Модель:

Мне предоставлена вся информация о приобретенном товаре. Претензий к внешнему виду и комплектности изделия не имею, с гарантийными условиями, инструкциями по монтажу, обслуживанию и уходу за изделием ознакомлен.

Подпись продавца:  
Сатушының қолы:

Дата продажи:  
Сатылған күн:

Фирма-продавец:  
Сатушы-фирма:

М.П.  
М.О.

Подпись покупателя:  
Сатып алушының қолы:

### Отметки сервисного центра:


### ЕДИНЫЙ ТЕЛЕФОН СЛУЖБЫ СЕРВИСА:

# 8 800 234-77-67

Звонок по России БЕСПЛАТНЫЙ.  
Режим приема звонков: пн-пт 9:30-18:00 (МСК).

По данному телефону Вы можете обратиться по вопросам:

- сервисного обслуживания;
- гарантийного обслуживания;
- информационной поддержки по продукции.

Сервисные центры действуют в городах Российской Федерации.

Дополнительную информацию Вы можете найти на сайте [www.iddis.ru](http://www.iddis.ru).



Понравился излив —  
оставь отзыв на Яндекс.Маркете  
[www.market.yandex.ru](http://www.market.yandex.ru)

**iddis**®

Разработано и произведено по заказу уполномоченной организации, принимающей претензии, владельца торговой марки IDDIS®, поставщика.

PASSPORT ART: i03.010; DATE: 05.2022.

KZ

## Бұйымды сату тұрақлы белгілер

Бұйымның сыртқы түрі мен жиынтықтылығы сатып алған сәтте тексеріледі.  
Үлгісі:

Маған сатып алған тауар туралы барлық ақпарат берілді. Бұйымның сыртқы түрі мен жиынтықтылығына қатысты кінәрат-талаптар қоймаймын, кепілдік шарттарымен, бұйымды монтаждау, қызмет көрсету және күтім жасау жөніндегі нұсқаулықтармен келісемін.

### Қызмет көрсету орталығының белгілері:


### Қазақстан Республикасындағы сервистік орталықтар:

#### 1. Алматы:

Райымбек к., 208 А үй, 314 кеңсе  
+7 727 320-09-09  
+7 707 807-67-59  
+7 727 320-18-10  
+7 727 320-18-11

#### 2. Костанай:

Бородин к., 173 үй  
+7 7142 57-44-12  
+7 7142 57-44-95  
+7 7142 57-42-19

Үкілетті ұйым болып табылатын IDDIS® ресейлік сауда маркасы иесінің тапсырысы бойынша әзірленген және өндірілген.